

## ABKÜRZUNGSVERZEICHNIS

M = Masche	abk = abketten
N = Nadel	abh = abheben
R = Reihe	arb = arbeiten
Rdm = Randmasche	str = str
re = rechte / rechts / rechten	wdh = wiederholen
li = linke / links / linken	zun = zunehmen
abn = abnehmen	zusstr = zusstricken
Anschl = Anschlag, anschlagen	

Die Angaben in Klammer stehen für die weiteren angegebenen Konfektionsgrößen. Steht nur eine Angabe, gilt sie für alle Größen.

## ANLEITUNGEN



### Kurzjacke

Größe 34/36 (38/40, 42/44)

**Material:** Lana Grossa „Baby Kid“ und „Baby Kid print“ (60% Superkid Mohair, 40% Microfaser (Polyamid), LL = 200 m/50 g) je 100 (150, 150) g Schwarz (Fb 16), Dunkelgrau (Fb 6) und Braun (Fb 4); Prym Stricknadeln Nr. 9; 2 Knöpfe, 3,6 cm ø (Union Knopf, Art. 47951).

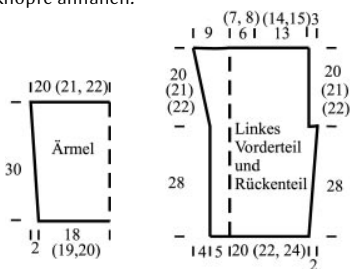
**Muster:** Kraus re; Hinr und Rückr re M.

**Maschenprobe:** Kraus re mit 3 Fäden: 10 M und 16 R = 10 x 10 cm.

Das Modell wird durchgehend 3-fädig mit je 1 Faden in jeder Farbe gestr.

**Ausführung:** **Rückenteil:** 40 (44, 48) M 3-fädig anschl und kraus re str. Für die die Seitenschrägung beids. in jeder 14. R 2 x 1 M zun = 44 (48, 52) M. Für die Armausschnitte in 28 cm Gesamthöhe beids. 3 M abk. Die restl. 38 (42, 46) M in 48 (49, 50) cm Gesamthöhe auf einmal abk. **Li Vorderteil:** 25 (27, 29) M 3-fädig anschl und wie beim Rückenteil str. Jedoch für das Revers am li Rand gleichzeitig mit Beginn der Armausschnitte 1 M, dann in jeder 8. R noch 3 x 1 M zun. In 48 cm Gesamthöhe für die Schulter 13 (14, 15) M abk und die restl. 15 (16, 17) M für den Kragen stilllegen. **Re Vorderteil:** Gegengleich zum li Vorderteil ausführen, dabei jedoch in ca. 16 und 26 cm Höhe je 1 Kopfloch einarb. Für jedes Knopfloch nach 3 M ab re Rand 1 U auf die Nadel nehmen und die beiden folg. M re zusstr. **Ärmel:** 36 (38, 40) M anschlagen und kraus re str. Für die Ärmelschrägung beids. in jeder 16. R 2 x 1 M zun = 40 (42, 44) M. In 30 cm Gesamthöhe alle M auf einmal abk.

**Fertigstellung:** Die Schulternähte schließen. Für den Kragen aus dem rückwärtigen Halsausschnittsrand 14 (16, 18) M auffassen und beids. davon die stillgelegten M der Vorderteile dazunehmen. Über alle M 10 cm kraus re str, dann die M abk. Die Seiten- und Ärmelnähte schließen. Die Ärmel einsetzen. Die Knöpfe annähen.



### Cape mit Rollkragen

Größe S-M (L-XL)

**Material:** Lang Yarns „Carpe Diem“ (Merino fine, Alpaca) 850/950 g braun 714.0067. je 1 Lang Yarns / ADDI Strick-N Nr Rundstrickn. Nr 5 und 6. je 1 kurze Rundstrickn Nr 6.

**Muster I:** N Nr 6: Längsrippen: 1. R Vorders: 1 Rdm, 1 M re, \*1 Patent-M (1 M re, dabei 1 R tiefer einstechen), 1 M li, 1 Patent-M, 1 M li, 1 Patent-M, 1 M li, 1 M re, 1 M li\* von \* zu \* stets wdh, enden mit 1 Patent-M, 1 M li, 1 Patent-M, 1 M li, 1 Patent-M, 1 M re, 1 Rdm. 2. R Rück: 1 Rdm, \*7 M re, 1 Patent-M,\* von \* zu \* stets wdh, enden mit 7 M re, 1 Rdm. Die 1.+2. R stets wdh.

**Muster II:** N Nr 5: 1. R (Vorders): re. 2. R (Rücks): 1 Rdm re, 1 M re, \*1 M li, 1 M re\* von \* zu \* stets wdh, enden mit 2 M re, 1 Rdm re. 1.+2. R stets wdh.

**Muster III:** N Nr 6: 3 M re, 2 M li.

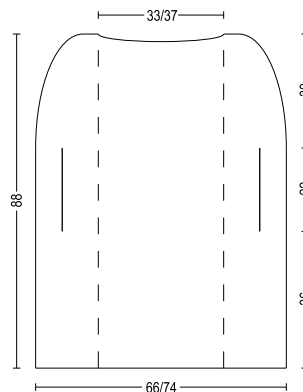
**Muster IV:** N Nr 6: 2 M re, 2 M li.

**Tipp:** Die Rdm am R-Anfang wie zum re str abh, am R-Ende re str.

**Maschenprobe:** **Muster I:** N Nr 6 15 M, 28 R = 10 x 10 cm. **Ausführung:** Anschl 201 (225) M mit doppeltem Garn und N Nr 6. Mit einfachem Garn wie folgt str; 1 Rdm, 1 M re, \*1 M li, 1 M re, 1 M li\*, von \* zu \* stets wdh, enden mit 2 M re, 1 Rdm. Im Muster I weiterstr, dabei mit einer 2. R beginnen. Bei 36 cm (hängend messen) die Arbeit für die Armeingriffe teilen und separat str. Vorderteile mit je 49/57 M str, Rückenteil mit den restl 103/111 M str, dabei beidseitig 1 Rdm dazu anschl = 105/113 M. Nach 22 cm ab Teilung über alle M weiterstr, dabei die neu angeschl Rdm mit der davor liegenden M bzw folgenden M re zusstr 15 cm gerade weiterstr, dann für die Passe im Muster II weiterarbeiten. Nach 15 cm für den Halsausschnitt in einer Rückr 50/56 M wie folgt abn: 1 Rdm, 1 M re, \*2 M li zus-str, 1 M li, 1 M re\*, von \* zu \* fortlaufend wdh = 151/169 M. Anschließend die letzten 37 (43) M der R auf 1 sep N legen, diese M hinter die ersten 37 (43) M der R legen und je 1 M beider N zus-str und sofort abk. Die restl M abk.

**Rollkragen:** Anschl 100 (110) M mit der Rundstrick-N Nr 6. Im Muster III rundstr. Bei 15 cm in jeder Gruppe von re-M 1 M abn = 80 (88) M. 5 cm im Muster IV weiterstr, Kragen wenden und gleichzeitig in jeder Gruppe von re-M 1 M aufn = 100 (110) M. Im Muster III 5 cm str, dann in den Gruppen von li-M verteilt 15 M aufn = 115 (125) M. Noch 2 cm die M str, wie sie erscheinen. Locker abk.

**Ausarbeiten:** Den Kragen mit der Abkett-Kante in den Ausschnitt nähen. Fäden vernähen.



### Longpullover mit Plissépartien

Größe S/ M / L / XL

**Material:** Lang Yarns „Roxy“ (Seide, Polyamid, Microfaser) 800/850/950/1000 g, Aubergine 737.0080. Lang Yarns / ADDI Strick-N Nr 7 und 8. 1 kurze Rundstrick-N Nr 6.

**Muster I:** N Nr 8: Plissémuster. 1. R (Vorders): 1 Rdm re, 5 M re, \*1 M li, 11 M re\*, von \* zu \* stets wdh, enden mit 1 M li, 5 M re, 1 Rdm re. 2. R (Rücks): 1 Rdm li, \*11 M re, 1 M li\*, von \* zu \* stets wdh, enden mit 11 M re, 1 Rdm li. Die 1.+2. R stets wdh.

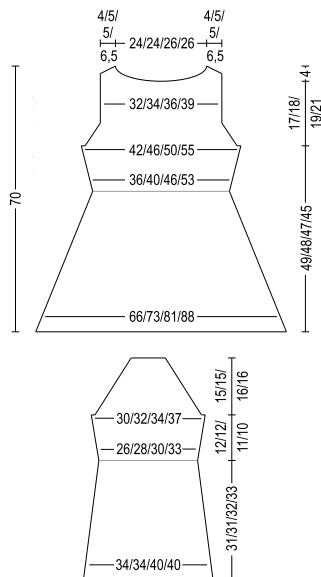
**Muster II:** N Nr 7: Glatt re = Vorders re, Rück: li.

**Tipp:** Die Rdm ebenfalls im entsprechenden Muster str und bei der Montage die Nähte nur eine halbe Rdm tief nähen.

**Maschenprobe:** **Muster II,** N Nr 7: 16 M, 23 R = 10 x 10 cm.

**Ausführung:** **Rückenteil:** Anschl 97/109/121/133 M mit N Nr 8. Im Muster I str. Bei 14 cm ab Anschl in jeder Gruppe von 5 Rippen-M die letzten 2 M re zus-str = 81/91/101/111 M. Bei 28 cm ab Anschl in jeder Gruppe von 4 Rippen-M die letzten 2 M re zus-str = 65/73/81/89 M. Bei 37/36/36/35 cm ab Anschl (hängend messen) im Muster II weiterstr, dabei während der 1. R vert 4/6/4/0 M abn = 61/67/77/89 M. Anschließend beidseitig 5x1 M alle 2 cm / 5x1 M alle 2 cm / 3x1 M alle 3 cm / 1x1 M nach 5 cm aufn = 71/77/83/91 M. Armausschnitte: Bei 12/12/11/10 cm ab Musterwechsel (hängend messen) beids. 1x2 M abk, dann jede 2. R 6x/8x/9x/10x 1 M abn = 55/57/61/67 M. Schultern: Bei 19/20/21/23 cm Armausschnitthöhe beids. jede 2. R 2x3 + 1x2 M / 3x3 M / 3x3 M / 3x4 M abk. Halsausschnitt: Gleichzeitig mit Schulterbeginn die mittleren 29/29/33/33 M abk und beids. davon jede 2. R noch 1x3, 1x2 M abk. **Vorderteil:** Wie am Rückenteil str. Halsausschnitt: Bei 17/18/19/21 cm Armausschnitthöhe die mittleren 21/21/25/25 M abk und beids. davon jede 2. R noch 3x3 M abk. Die Schulter in gleicher Höhe wie am Rückenteil schrägen. **Ärmel:** Anschl 51/51/61/61 M mit N Nr 8. Im Muster I str, dabei das Muster wie folgt einteilen: 1. R (Vorders): 1 Rdm re, 4 M re, \*1 M li, 9 M re\*, von \* zu \* stets wdh, enden mit 1 M li, 4 M re, 1 Rdm re. 2. R (Rücks): 1 Rdm li, \*9 M re, 1 M li\*, von \* zu \* stets wdh, enden mit 9 M re, 1 Rdm li. Die 1.+2. R stets wdh. Bei 10 cm ab Anschl vor jeder glatt re gestr M 2 M re zus-str; bei 20 cm ab Anschl vor jeder glatt li gestr M 2 M re zus-str = 41/41/49/49 M. Bei 31/31/32/33 cm ab Anschl (hängend messen) im Muster II weiterstr, dabei während der 1. R vert 4/8/2/8 M aufn = 45/49/51/57 M. Weiter beids 3x1 M alle 3 cm aufn = 51/55/57/63 M. Armkugel: Bei 43 cm ab Anschl (hängend messen) beids 1x2 M abk, dann jede 2. R 1 M abn bis 15/15/16/16 cm Kugelhöhe erreicht sind. Die restl M locker abk.

**Ausarbeiten:** Nähte schließen, dabei auch die Partien vom Muster I nur eine halbe Rdm tief nähen, damit eine re-M über der Naht entsteht. **Halsborte:** Mit der Rundstrick-N ca 83/83/91/91 M auffassen (Rücken = 40/40/44/44 M, Vorderteil = 43/43/47/47 M). 6 Rd li str, locker abk und die Borte nach innen rollen lassen. Ärmel einsetzen.



**Pullover in Pink mit Zopfmuster**  
Größe 36/38 (40/42)

**Material:** Lana Grossa „Mille“ (50% Merino extrafine, 50% Acryl, LL = 55 m/50 g) 700 (750) g Pink (Fb 26). Prym Strickn. Nr. 7, eine Prym Rundstrickn. Nr. 7.

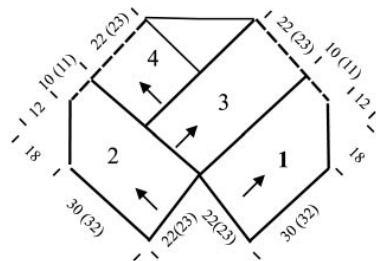
**Muster: Rippenmuster:** 3 M re, 2 M li im Wechsel. **Glatt li:** Hin-R li M, Rück-R re M. **Glatt re:** Hin-R re M, Rück-R li M. **Zopfmuster:** 1. - 20. R: 15 M glatt re. 21. R: 5 M re, 5 M auf Hilfsn. hinter die Arbeit legen, 5 M re, dann M der Hilfsn re str. 22.- 42. R: 15 M glatt re. 43. R: 5 M auf Hilfsn. vor die Arbeit legen, 5 M re, dann M der Hilfsn. re str, 5 M re. 44. R: 15 M li. Die 1.- 44. R stets wdh.

**Maschenprobe:** glatt li: 12 M und 18 R = 10 x 10 cm.

**Ausführung:** Der Pulli setzt sich aus 4 Bahnen zusammen, die nach Schnitt aneinander genäht werden. **Bahn 1:** 29 (31) M anschl und str wie folgt: Rdm, 6 (7) M glatt li, 15 M Zopf, 6 (7) M glatt li, Rdm. Bei 30 (32) cm Gesamthöhe für den Armausschnitt am re Rand in jeder 2. R 14 x 1 M abn. Bei 48 (50) cm Höhe ist die Mitte (= Schulterlinie) erreicht, dann am re Rand 14 x je 1 M in jeder 2. R zun. Bei 96 (100) cm Höhe M abk. **Bahn 2:** wie Bahn 1 str, jedoch gegengleich. **Bahn 3:** 29 (31) M anschl und str wie folgt: Rdm, 6 (7) M glatt li, 15 M Zopf, 6 (7) M glatt li, Rdm. Bei 96 (100) cm Gesamthöhe M abk. **Bahn 4:** 29 (31) M anschlagen und str wie folgt: Rdm, 6 (7) M glatt li, 15 M Zopf, 6 (7) M glatt li, Rdm. Bei 52 (54) cm Gesamthöhe M abk. **Rückwärtiger Einsatz (R):** 3 M anschlagen und glatt li str, dabei beidseitig in jeder 2. R abwechselnd 1 x 1 M und 1 x 2 M zunehmen, dann noch 3 x je 1 M in jeder 2. R zunehmen = 45 M. Bei ca. 15 cm Gesamthöhe M abk.

**Fertigstellung:** Teile laut Schnitt spannen, anfeuchten und trocknen lassen. Teile laut Schnitt aneinandernähen. Für die Ausschnittblende aus dem Halsausschnitttrand mit der Rundstrickn. ca. 107 (111) M auffassen und 2 M re, 2 M li im Wechsel str, dabei in die vordere Mitte 1 re M = Mittel-M arb. Für die

Spitze in jeder 2. R die Mittel-M mit der M davor wie zum Restr abheben, folgende M mustergemäß str und abgehobene M darüberziehen. Bei 5 cm Blendenhöhe M abk. Für die Armausschnittblenden aus den Rändern mit der Rundstrickn. je ca. 42 M auffassen und ca. 6 cm im Rippenmuster str, dann M abk. Seitennähte und Blendennähte schließen. Für die Tailnblende mit der Rundstricknadel aus dem unteren Rand ca. 115 M auffassen und 6 cm im Rippenmuster str.



**Minikleidchen mit Norwegermuster**  
Größe 36/38 (40/42)

**Material:** Lana Grossa „Arya Light“ (32% Kid Mohair, 52% Acryl, 16% Polyamid, LL = 180 m/50 g) 150 (200) g Lila (Fb 702), je 50 g Dunkelbraun (Fb 706), Hellgrau (Fb 712) und Anthrazit (Fb 713), Lana Grossa Meringo (40% Angora, 30% Merino, 20% Viscose, 10% Polyamid, LL = 120 m/50 g) 50 g Pink (Fb 1). Prym Strickn. Nr. 5 und 5,5, eine lange Prym Rundstrickn. Nr. 5,5. Für den Schal Reste oder je 50 g in Pink, Lila, Anthrazit, Hellgrau.

**Muster: Rippenmuster:** 1 M re, 1 M li im Wechsel. **Glatt re:** Hin-R re M, Rück-R li M; in Rd nur re M str. **Jacquardmuster A:** glatt re nach Zählmuster A str, den unbenutzten Faden auf der Rückseite stets locker weiterführen. **Jacquardmuster B:** glatt re in Rd nach Zählmuster B str, dabei den unbenutzten Faden auf der Innenseite locker weiterführen. Innerhalb der Arbeit werden für die Passe wie eingezeichnet M abgenommen, keine zusätzlichen Abnahmen vornehmen! **Betonte Abnahmen:** Rer Rand: Rdm, 2 M re, 2 M re zusstr. Lir Rand: 1 M abheben, 1 M re str und abgehobene M darüberziehen, 2 M re, Rdm. **Betonte Zunahmen:** Rer Rand: Rdm, 2 M re, aus dem folgenden Querfaden 1 M re verschränkt herausstr. Li Rand: aus dem Querfaden 1 M re verschränkt herausstr, 2 M re, Rdm.

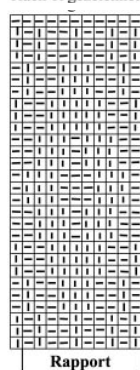
**Maschenprobe:** glatt re: 14 M und 23 R = 10 x 10 cm. **Ausführung: Vorderteil:** 75 (85) M mit Lila und N Nr. 5,5 anschl und 3 R re M str, dann glatt re weiterarb, dabei für die Hüftschrägung beidseitig 8 x je 1 M in jeder 8. R abn, dabei betonte Abn arb = 59 (69) M. Gerade weiterstr. Bei 33 (36) cm Gesamthöhe für die Seitenschrägung beidseitig je 1 M zun und in der folgenden 16. R nochmal beidseitig je 1 M zun, dabei jeweils betonte Zun arb = 63 (73) M. Nun im Jacquardmuster A weiterstr, dafür nach der Rdm den Rapport stets wdh enden mit der M nach dem Rapport und Rdm. Nach Zählmusterende = ca. 52 (55) cm Gesamthöhe alle M stilllegen. **Rückenteil:** wie das Vorderteil str. **Ärmelbund:** 40 M mit Lila und N Nr. 5 anschla-

gen und 3 cm im Rippenmuster str, dann M stilllegen. **Rundpasse:** Die stillgelegten M aller Teile nacheinander auf die Rundstrickn nehmen: 63 (73) M Vorderteil, 40 M Ärmelbund, 63 (73) M Rückenteil, 40 M Ärmelbund. Nun über alle M glatt re in Rd im Jacquardmuster B weiterstr, dabei in der 1. Rd die Rdm abnehmen und zusätzlich beim Vorderteil und Rückenteil gleichmäßig verteilt je 3 (1) M abnehmen (= für eine Abnahme 2 M re zusstr). = 192 (216) M. Die Abnahmen wie gezeichnet arb und nach Zählmusterende noch 6 Rd mit Hellgrau über alle M im Rippenmuster str, dann M abk.

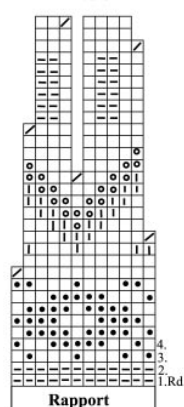
**Fertigstellung:** Seitennähte und Ärmelbündchen schließen.

**Schal:** 27 M mit Lila und N Nr. 5,5 anschlagen und 1 Rück-R li M str. Dann glatt re weiterstr wie folgt: 3 M Lila, 21 M Jacquardmuster A = 2 x Rapport und folgende M, 3 M Lila. Danach im Jacquardmuster B weiterstr, dafür in R str und das Muster mittig einteilen und sinngemäß wie beim Pulli str, die Abnahmen nicht arb, ab der 29. R über alle M glatt re in Hellgrau weiterstr. Bei ca. 80 cm Gesamthöhe ist die Mitte erreicht, Teil gegengleich beenden

**Zählmuster A**  
Es sind Hin- und Rück-R gezeichnet.



**Zählmuster B**



**Zeichenerklärung zu A und B:**

- 1 = Pink
- = Lila
- = Dunkelbraun
- = Anthrazit
- = Hellgrau
- ✓ = 2 M re zusstr.

Die leeren Flächen ergeben sich durch die Abnahmen innerhalb der Arbeit, beim Stricken einfach übergehen.

